

1. tétel: Egyenes vonalú mozgások

Feladat:

Lejtőn mozgó test gyorsulásának meghatározása

Szükséges eszközök: kiskocsi; sín; állvány; stopperóra; vonalzó



A kísérlet leírása:

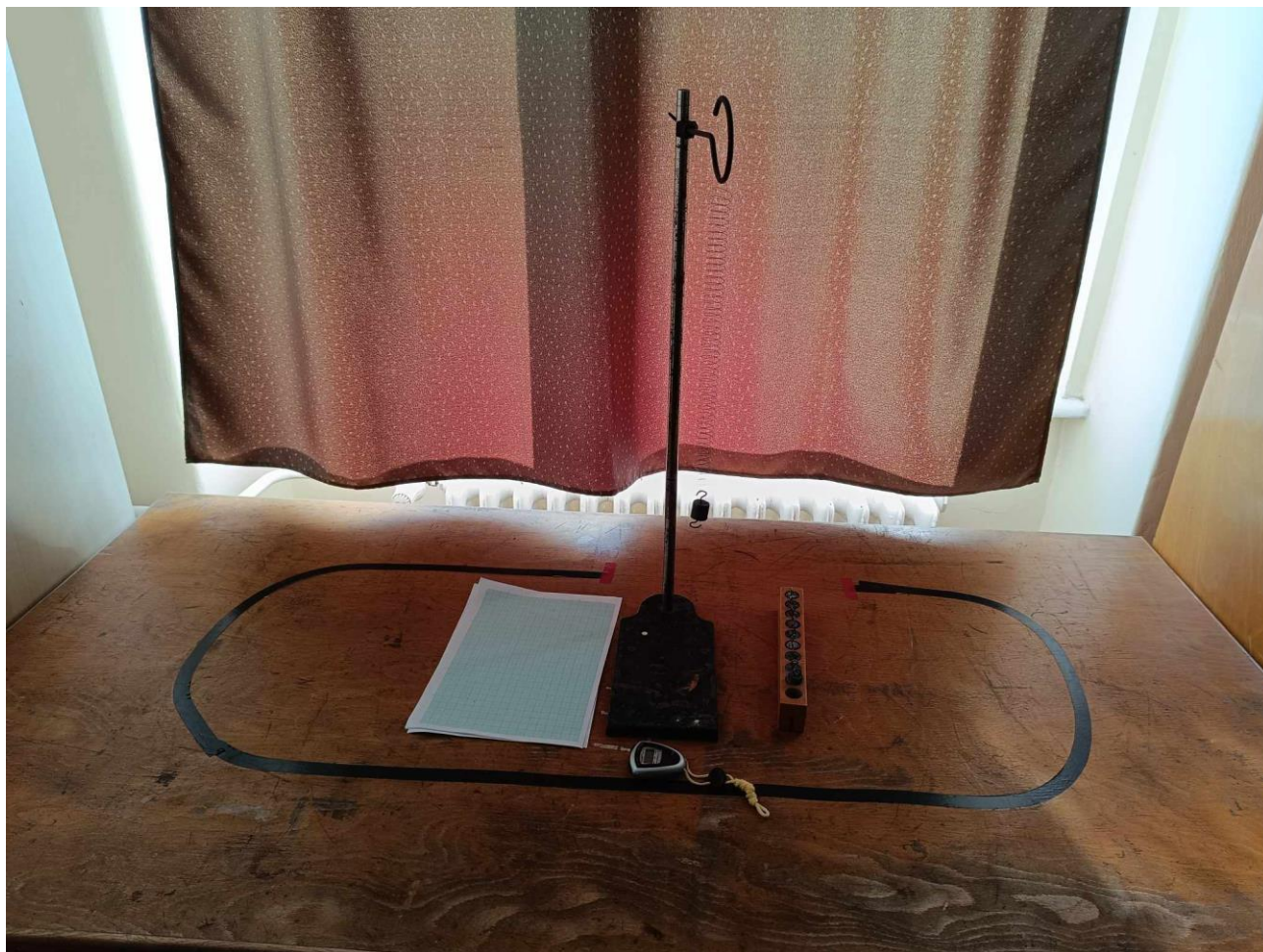
Készítsen lejtőt a sín alátámasztásával! A kiskocsit engedje kezdősebesség nélkül legurulni a lejtőn, a mérőszalag és a stopperóra segítségével mérje meg a kocsi által megtett utat és a mozgás időtartamát! A mérést végezze el még négyszer! A mért adatokból határozza meg a kiskocsi gyorsulását! Ismételje meg a kísérletet nagyobb dőlésszög, vagyis meredekebb lejtő esetén! Az új elrendezésben is öt mérést végezzen!

2. tétel: Periodikus mozgások

Feladat:

Különböző tömegű súlyok felhasználásával vizsgálja meg egy rugóra rögzített, rezgőmozgást végző test periódusidejének függését a test tömegétől!

Szükséges eszközök: állványra rögzített rugó; súlysorozat; stopperóra; milliméterpapír



A kísérlet leírása:

Rögzítse az egyik súlyt az állványról lelógó rugóra, majd függőleges irányban kissé kitérítve óvatosan hozza rezgésbe! Ügyeljen arra, hogy a test a mozgás során ne ütközzön az asztalhoz, illetve hogy a rugó ne lazuljon el teljesen! A rezgőmozgást végző test egyik szélső helyzetét alapul véve határozza meg a mozgás tíz teljes periódusának idejét, és ennek segítségével határozza meg a periódusidőt! A mérés eredményét jegyezze le, majd ismétlje meg a kísérletet a többi súllyal is! A mérési eredményeket, valamint a kiszámított periódusidőket rögzítse táblázatban, majd ábrázolja a milliméterpapíron egy periódusidő-tömeg grafikonon! Tegyen kvalitatív megállapítást a rezgésidő tömegfüggésére!

3. tétel: Newton törvényei

Feladat:

A rugós ütközőkkel ellátott kocsik és a rájuk rögzíthető súlyok segítségével tanulmányozza a rugalmas ütközés jelenségeit!

Szükséges eszközök: két egyforma, könnyen mozgó kiskocsi rugós ütközőkkel; különböző, a kocsikra rögzíthető nehezékek; sima felületű sín

**A kísérlet leírása:**

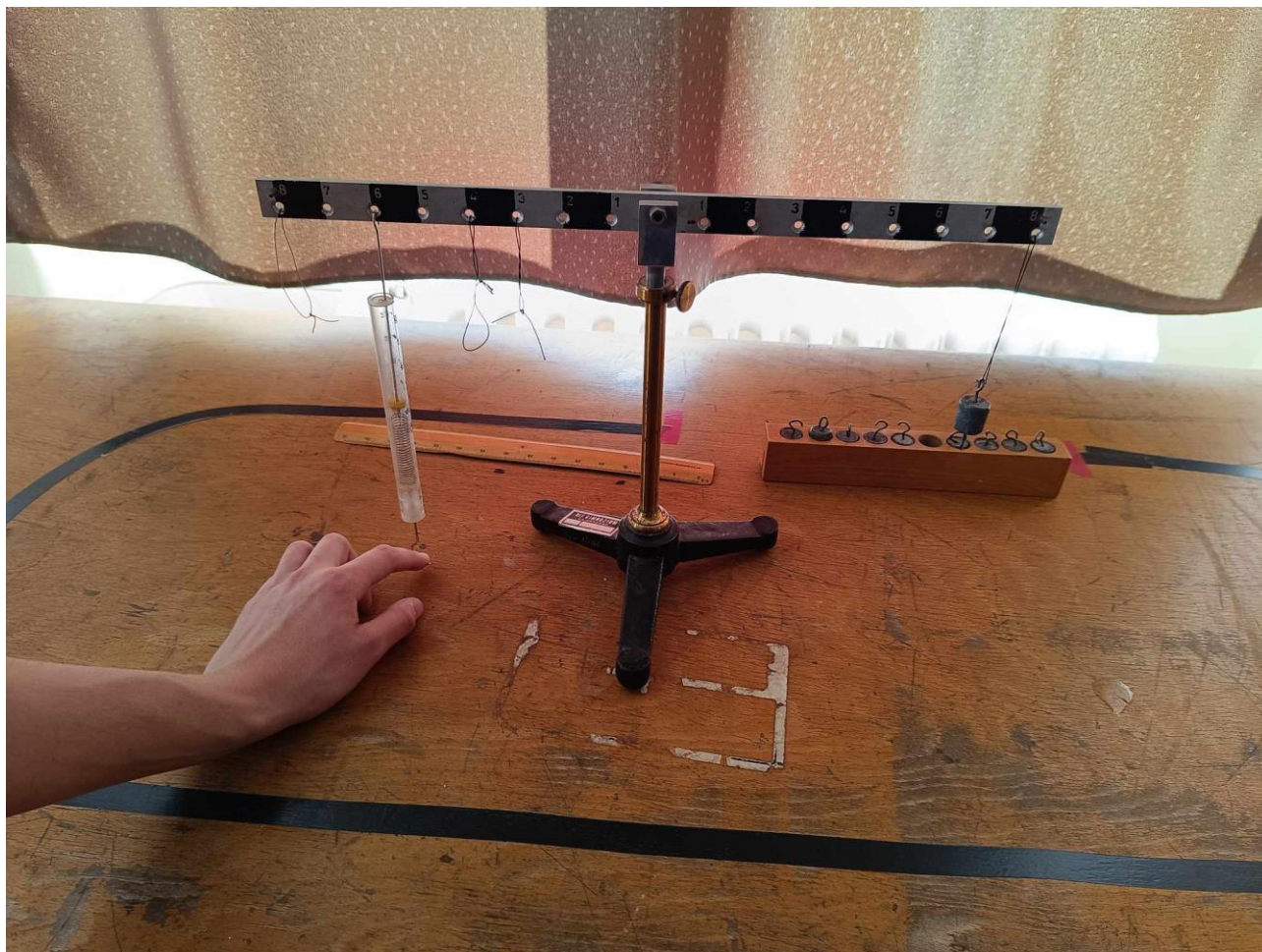
A kocsikat helyezze sima felületű vízszintes asztalra, illetve sínre úgy, hogy a rugós ütközők egymás felé nézzenek! A két kocsira rögzítsen egyforma tömegű nehezékeket, és az egyik kocsit meglökve ütköztesse azt a másik, kezdetben álló kocsival! Figyelje meg, hogy a kocsik hogyan mozognak közvetlenül az ütközés után! Ismétlje meg a kísérletet úgy, hogy a kocsik szerepét felcseréli! Változtassa meg a kocsikra rögzített tömegeket úgy, hogy az egyik kocsi lényegesen nagyobb tömegű legyen a másik kocsinál! Végezze el az ütközési kísérletet úgy, hogy a kisebb tömegű kocsit löki neki a kezdetben álló, nagyobb tömegűnek! Ismétlje meg a kísérletet úgy is, hogy a nagyobb tömegű kocsit löki neki a kezdetben álló, kisebb tömegűnek!

4. tétel: Pontszerű és merev test egyensúlya, egyszerű gépek

Feladat:

Erőmérővel kiegyensúlyozott karos mérleg segítségével tanulmányozza a merev testre ható forgatónyomatékokat és az egyszerű emelők működési elvét!

Szükséges eszközök: karos mérleg; erőmérő; súly; vonalzó

**A kísérlet leírása:**

Egy egyensúlyban lévő karos mérleg egyik oldalára akassza fel az ismert súlyú testet, és jegyezze fel a távolságot a rögzítési pont és a kar forgástengelye között! Rögzítse az erőmérőt a mérleg másik karján, a forgástengelytől ugyanekkora távolságra! Egyensúlyozza ki a mérleget függőleges irányú erővel, és a mért erőértéket jegyezze le! Változtassa meg az erőmérő rögzítési helyét (pl. a forgástengelytől fele-vagy harmadakkora távolságra, mint az első esetben), és ismét egyensúlyozza ki! A mért erőértéket és a forgástengelytől való távolságot ismét jegyezze fel!

Készítsen értelmező rajzot, amely az elvégzett mérés esetében a mért erőértékek arányait és irányait magyarázza!

5. tétel: Munka, mechanikai energia

Feladat:

Lejtőn leguruló kiskocsi segítségével tanulmányozza a mechanikai energiák egymásba alakulását!

Szükséges eszközök:

Kiskocsi; nehezékek; sín; szalagrugó; kellően hosszú vonalzó.



A kísérlet leírása:

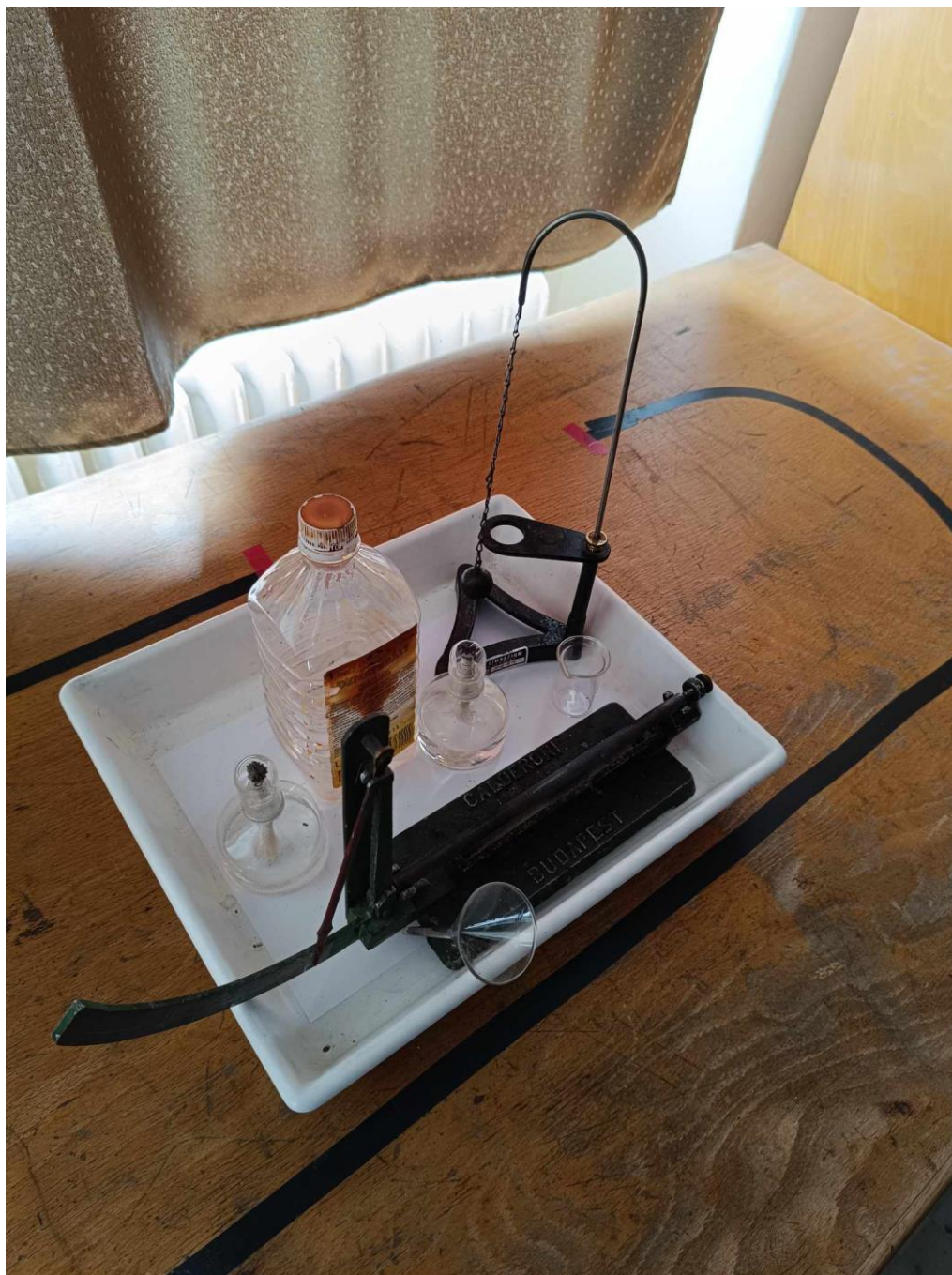
Kis hajlásszögű (5° – 20°) lejtőként elhelyezett sín végére rögzítünk a sínnel párhuzamosan szalagrugót. A kiskocsit három különböző magasságból engedje el, és figyelje meg a rugó összenyomódását! Keresse meg azt az indítási magasságot, amikor a kiskocsi éppen teljesen összenyomja a rugót! A nehezékek segítségével duplázza, illetve triplázza meg a kiskocsi tömegét, és a megnövelt tömegek esetén is vizsgálja meg, milyen magasságból kell elengedni a kiskocsit, hogy a rugó éppen teljesen összenyomódjon!

6. tétel: A hőtágulás bemutatása – golyó és lyuk hőtágulása

Feladat:

A felfüggesztett fémgolyó éppen átfér a fémgyűrűn (Gravesande-készülék). Melegítse borszeszégővel a fémgolyót, vizsgálja meg, hogy ekkor is átfér-e a gyűrűn! Mi történik akkor, ha a gyűrűt is melegíti? Vizsgálja meg a gyűrű és a golyó átmérőjének viszonyát lehűlés közben!

Szükséges eszközök: Gravesande-készülék; borszeszégő; hideg (jeges) víz



A kísérlet leírása:

Győződjön meg arról, hogy a golyó szobahőmérsékleten átfér a gyűrűn! Melegítse fel a golyót, és vizsgálja meg, átfér-e a gyűrűn! Melegítse fel a gyűrűt, és így végezze el a vizsgálatot! Hűtse le a gyűrűt a lehető legalacsonyabb hőmérsékletre, majd tegye rá a golyót, s hagyja fokozatosan lehűlni!

7 tétel: A lecsapódás jelensége – a gázok nyomása

Feladat:

A lombikból kevés víz forralásával hajtsa ki a levegőt! A lombikot zárja le egy léggömbbel / főtt tojással, majd a lombikban rekedt vízgőzt hűtéssel csapassa le! Így a lombikban leesik a nyomás, a léggömb a lombikba „beszívódik”.

Szükséges eszközök: borszeszegő, hőálló lombik; léggömb / főtt tojás; vízmelegítésre alkalmas eszköz (vas háromláb, azbesztlap, facsipesz stb.); hideg víz egy edényben, hűtés céljára; védőkesztyű



A kísérlet leírása:

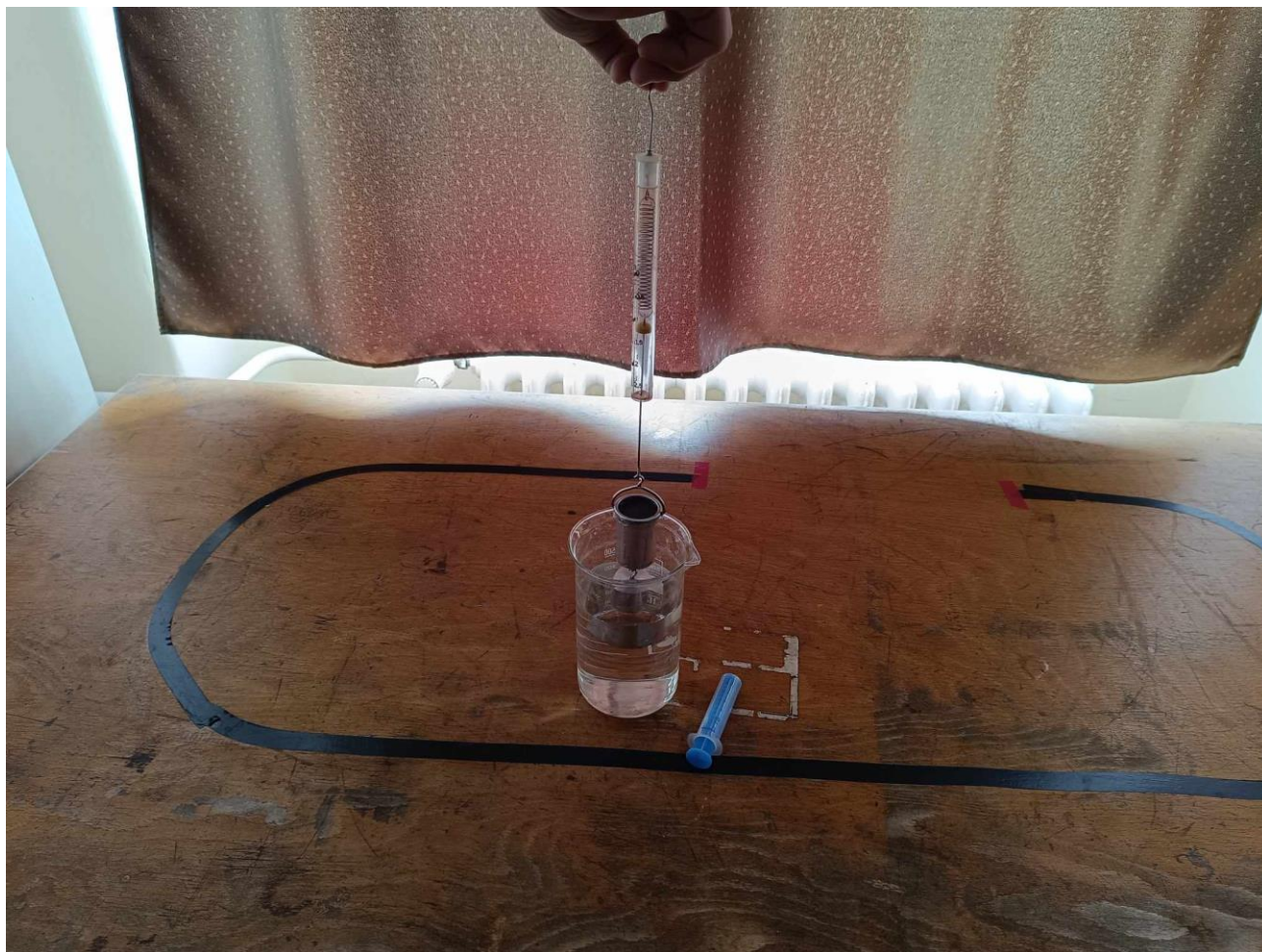
A lombik aljára tegyen egy kevés vizet, és forralja fel! Fél perc forrás után vegye le a lombikot a tűzről, és feszítsen a szájára egy léggömböt úgy, hogy a léggömb kilógjon a lombikból! Léggömb helyett a lombik tetejére helyezhet egy főtt tojást is. A lombikot hagyja lehűlni (hideg vízzel hűtse le)! Figyelje meg, mi történik a léggömbbel/tojással! Magyarázza a kísérletben bemutatott jelenséget!

8. tétel: Arkhimédész törvényének igazolása arkhimédészi hengerpárral

Feladat:

Az arkhimédészi hengerpár segítségével mérje meg a vízbe merülő testre ható felhajtóerő nagyságát!

Szükséges eszközök: arkhimédészi hengerpár (egy rugós erőmérőre akasztható üres henger, valamint egy abba szorosan illeszkedő, az üres henger aljára akasztható tömör henger); érzékeny rugós erőmérő; főzőpohár.



A kísérlet leírása:

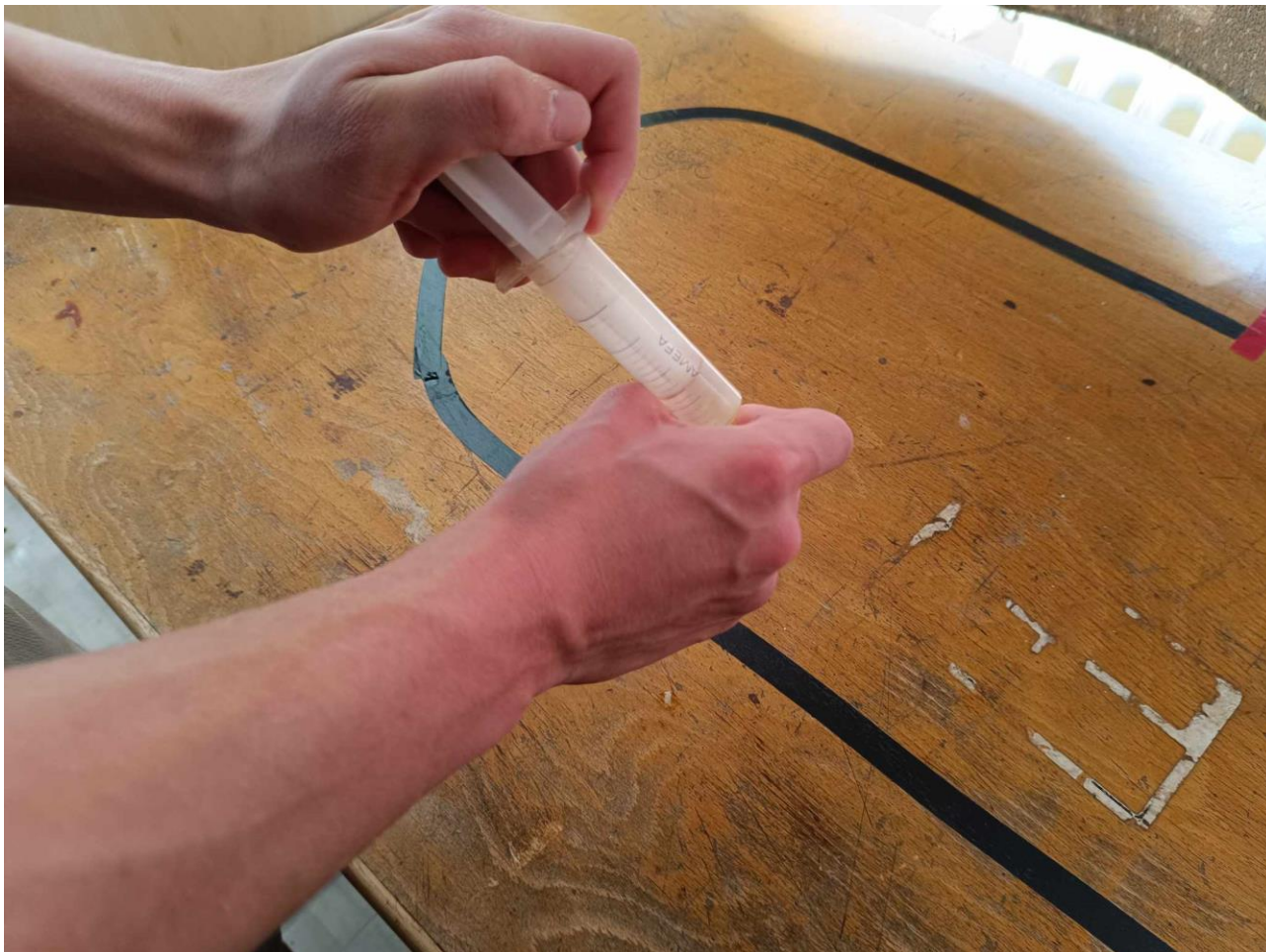
Mérje meg az üres henger és az aljára akasztott tömör henger súlyát a levegőn rugós erőmérővel! Ismétlje meg a mérést úgy, hogy a tömör henger teljes egészében vízbe lóg! Ezek után töltsön vizet az üres hengerbe úgy, hogy az csordultig megteljen, s ismétlje meg a mérést így is! Írja fel mindhárom esetben a rugós erőmérő által mért értékeket!

9. tétel: A Boyle-Mariotte-törvény szemléltetése

Feladat:

Elzárt gázt összenyomva tanulmányozza a gáz térfogata és nyomása közti összefüggést állandó hőmérsékleten!

Szükséges eszközök, anyagok: tű nélküli orvosi műanyag fecskendő



A kísérlet leírása:

A fecskendő dugattyúját húzza ki a legutolsó térfogatjelzésig, majd szorítsa ujját a fecskendő csőrére olyan erősen, hogy légmentesen elzárja azt! Nyomja erősen befelé a dugattyút anélkül, hogy a fecskendő csőrében kiengedne a levegőt! Mit tapasztal? Mekkora térfogatra tudta összepréselni a levegőt?

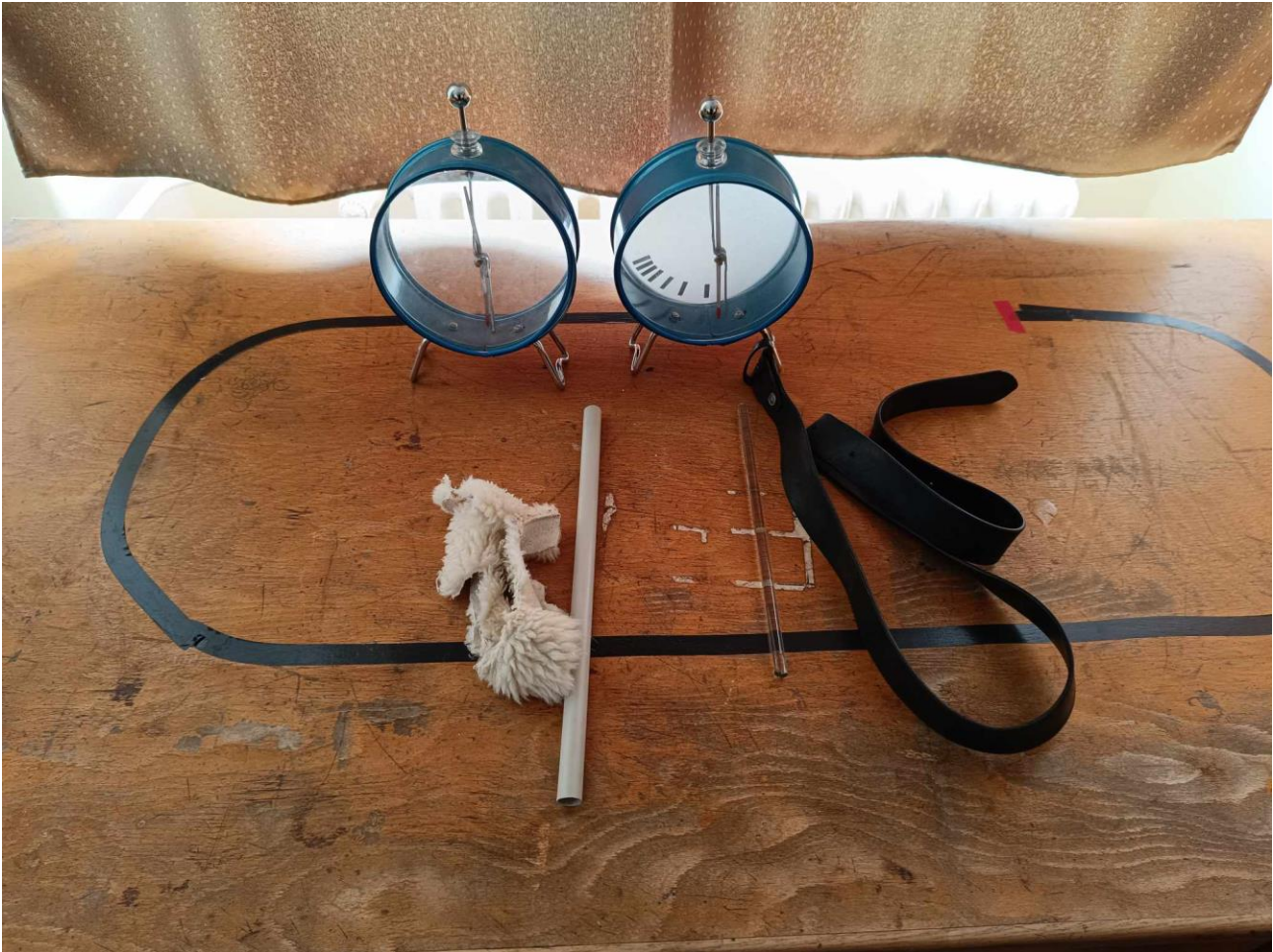
A dugattyún a nyomást fenntartva hirtelen engedje el a fecskendő csőrért! Halk hangot hallhat a fecskendőből. Mi lehet a hanghatás oka? Húzza ki ismét a dugattyút a felső állásba, fogja be ismét a fecskendő csőrért, és nyomja be erősen a dugattyút! A fecskendő csőrért továbbra is befogva engedje el a dugattyút! Mi történik? Végezze el a kísérletet úgy is, hogy az összenyomott fecskendő csőrért befogja, ezután kifelé húzza a dugattyút, majd ebből a helyzetből engedi el! Mi tapasztal?

10. tétel: Testek elektromos állapota

Feladat:

Különböző anyagok segítségével tanulmányozza a sztatikus elektromos töltés és a töltésmegosztás jelenségét!

Szükséges eszközök: két elektroszkóp; ebonit-vagy műanyag rúd; ezek dörzsölésére szőrme vagy műszálas textil; üvegrúd; ennek dörzsölésére bőr



A kísérlet leírása:

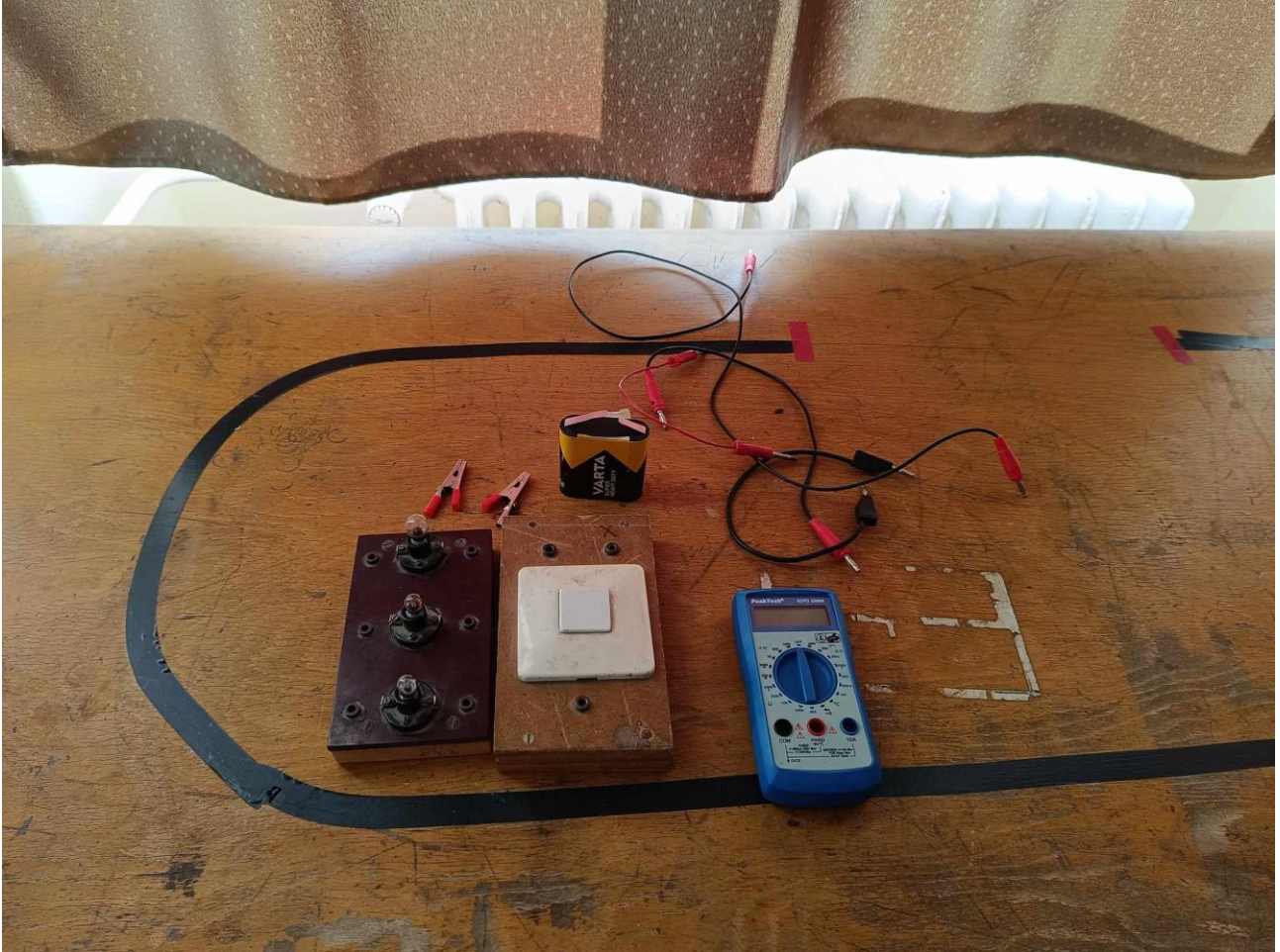
- Dörzsölje meg az ebonitrudat a szőrmével (vagy műszálas textillel), és közelítse az egyik elektroszkóphoz úgy, hogy ne érjen hozzá az elektroszkóp fegyverzetéhez! Mit tapasztal? Mi történik akkor, ha a töltött rudat eltávolítja az elektroszkóptól? Ismétlje meg a kísérletet papírral dörzsölt üvegrúddal! Mit tapasztal?
- Ismétlje meg a kísérletet úgy, hogy a megdörzsölt ebonitrudat érintse hozzá az egyik elektroszkóphoz! Mi történik az elektroszkóp lemezkéivel? Dörzsölje meg az üvegrudat a bőrrrel (vagy újságpapírral), és érintse hozzá a másik elektroszkóphoz! Mi történik az elektroszkóp lemezkéivel? Érintse össze vagy kösse össze vezetővel a két elektroszkópot! Mi történik?

11. tétel: Soros és párhuzamos kapcsolás

Feladat:

Egy áramforrás és két zseblámpaizzó segítségével tanulmányozza a soros, illetve a párhuzamos kapcsolás feszültség-és teljesítményviszonyait!

Szükséges eszközök: 4,5V-os zsebtelep; két egyforma zsebizzó foglalatban; kapcsoló; vezetékek; feszültségmérő műszer; áramerősség-mérő műszer (digitális multiméter).



A kísérlet leírása:

Készítsen kapcsolási rajzot két olyan áramkörrel, amelyben a két izzó sorosan, illetve párhuzamosan van kapcsolva!

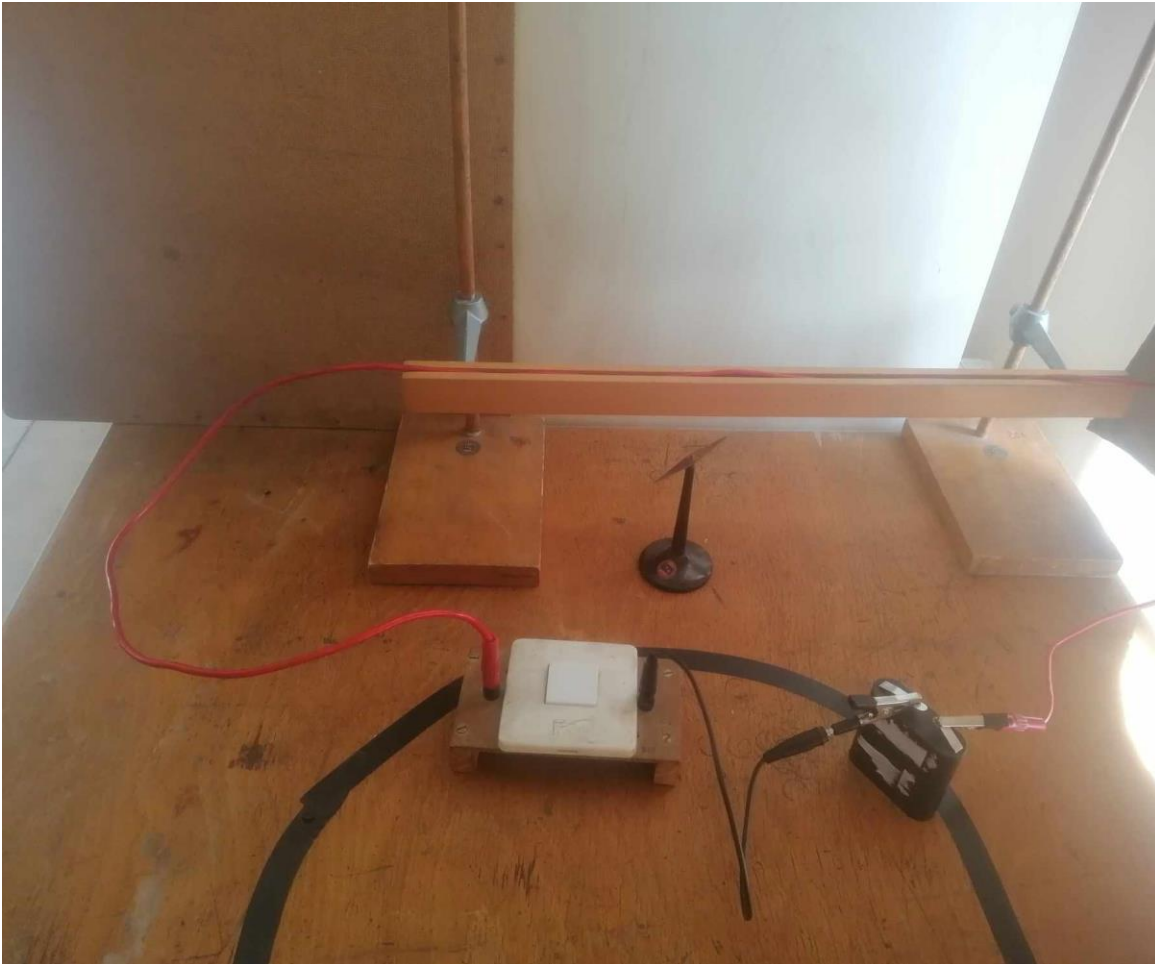
A rendelkezésre álló eszközökkel állítsa össze mindkét áramkört! Mérje meg a fogyasztókra eső feszültségeket és a fogyasztókon átfolyó áram erősségét mindkét kapcsolás esetén! Figyelje meg az izzók fényerejét mindkét esetben!

12. tétel: Egyenes vezető mágneses terének vizsgálata

Feladat:

Egyenes vezetőben indítson áramot! Az árammal átjárt vezető egyenes szakaszának környezetében vizsgálja a vezető mágneses terének szerkezetét egy iránytű segítségével!

Szükséges eszközök: áramforrás; vezető; iránytű; állvány



A kísérlet leírása:

Az ábrán szereplő megoldást követve árammal átjárt egyenes vezetőt feszítünk ki egy iránytű környezetében. Először a vezető iránya észak-déli legyen, másodsor kelet-nyugati! Figyelje meg mindkét esetben az iránytű viselkedését! Végezze el a kísérletet fordított áramiránnyal is!

13. tétel: Elektromágneses indukció

Feladat:

Légmagos tekercs és mágnesek segítségével tanulmányozza az elektromágneses indukció jelenségét!

Szükséges eszközök: középállású demonstrációs áramerősség-mérő; különböző menetszámú, vasmag nélküli tekercsek (például 300, 600 és 1200 menetes); 2 db rúd mágnes; vezetékek

**A kísérlet leírása:**

Csatlakoztassa a tekercs két kivezetését az árammérőhöz! Dugjon be egy mágneszt a tekercs hossz tengelye mentén a tekercsbe! Hagyja mozdulatlanul a mágneszt a tekercsben, majd húzza ki a mágneszt körülbelül ugyanakkora sebességgel, mint amekkorával bedugta! Figyelje közben az áramerősség-mérő műszer kitérését!

Ismételje meg a kísérletet fordított polaritású mágnessel is!

Ismételje meg a kísérletet úgy, hogy gyorsabban (vagy lassabban) mozgatja a mágneszt!

Ezután fogja össze a két mágneszt és a kettőt együtt mozgatva ismételje meg a kísérleteket!

Ismételje meg a kísérletet kisebb és nagyobb menetszámú tekercsekkel is!

Röviden foglalja össze tapasztalatait!

14. tétel: Geometriai fénytan – optikai eszközök

Feladat:

Mérje meg a kiadott üveglencse fókusz távolságát és határozza meg dioptriaértékét!

Szükséges eszközök: ismeretlen fókusz távolságú üveglencse; ernyő; gyertya; vonalzó; optikai pad



A kísérlet leírása:

Helyezze a gyertyát az optikai pad tartójára és gyújtsa meg! Helyezze el az optikai padon a papíreernyőt, az ernyő és a gyertya közé pedig a lencsét! Mozgassa addig a lencsét és az ernyőt, amíg a lángnak éles képe jelenik meg az ernyőn! Mérje le ekkor a kép-és tárgytávolságot, és a leképezési törvény segítségével határozza meg a lencse fókusz távolságát! A mérés eredményét felhasználva határozza meg a kiadott üveglencse dioptriaértékét!

15. tétel: A homorú tükör képképzése

Feladat:

Homorú tükörben vizsgálja néhány tárgy képét! Tapasztalatai alapján jellemezze a homorú tükör képképzését mind gyakorlati, mind elméleti szempontból!

Szükséges eszközök: homorú tükör; gyertya; gyufa; ernyő; centiméterszalag.



A kísérlet leírása:

A homorú tükör segítségével vetítse az égő gyertya képét az ernyőre!

Állítson elő a tükör segítségével nagyított és kicsinyített képet is! Mérje meg a beállításhoz tartozó tárgy-és képtávolságokat!

Mutassa be, hogy a tükörben mikor láthatunk egyenes állású képet!

16. tétel: A fény, mint elektromágneses hullám

Feladat:

Szappanos oldat segítségével bontsa fel a fehér fényt összetevőire, és igazolja, hogy a fény hullámként viselkedik!

Szükséges eszközök: tál, szappan vizes oldata, szívószál

**A kísérlet leírása:**

A tálban szappanos víz oldatba fújjon buborékokat! Nézze meg a buborékokat különböző irányokból, majd magyarázza meg a jelenséget!

17. tétel: A fényelektromos jelenség

Feladat:

Negatív töltésekkel feltöltött cinklemez ultraibolya fényforrással világítunk meg. Vizsgáljuk meg, hogyan hat a cinklemez töltéseire az UV-forrás (kvarclámpa) fénye!

Szükséges eszközök: elektroszkóp; cinklemez; szigetelő állvány; vezető krokodilcsipesszel; üveg- és műanyag rúd; a dörzsöléshez bőr és gyapjú; UV-forrás



A kísérlet leírása:

A cinklemez rögzítse szigetelő állványhoz, majd kösse össze az elektroszkóppal! A műanyag rúd segítségével töltsse fel a cinklemez negatív töltésekkel, majd bocsásson rá ultraibolya sugárzást! Figyelje meg, mit jelez az elektroszkóp mutatója!

Ismételje meg a kísérletet úgy, hogy az elektroszkópot a bőrrel dörzsölt üvegrúd segítségével töltsse fel!

18. tétel: Atommodellek, az atom elektronszerkezete

Feladat:

A kiadott anyagokat lángba tartva figyelje meg és értelmezze a létrejövő jelenséget!

Szükséges eszközök: PB kemping gázpalack (vagy vezetékes gáz); gázégő; gyufa; különböző fémek (pl. Na, Ca) sói; égetőkanál vagy égetődrót.



A kísérlet leírása:

A gázégőt óvatosan gyújtsa meg! A kiadott anyagokat az égetőkanál vagy égetődrót segítségével tartsa a gázlángba, és tartsa ott, amíg a minta fényes izzásba nem jön (kb. 1000-1400 °C hőmérsékleten)! Mi történik a lánggal? Végezze el a kísérletet az összes előkészített anyaggal! Megfigyeléseit jegyezze le!

19. tétel: A gravitációs mező –gravitációs kölcsönhatás

Feladat:

Fonálinga lengésidejének mérésével határozza meg a gravitációs gyorsulás értékét!

Szükséges eszközök: fonálinga: legalább 30-40 cm hosszú fonálon kis méretű nehezék; stopperóra; mérőszalag; állvány



A kísérlet leírása:

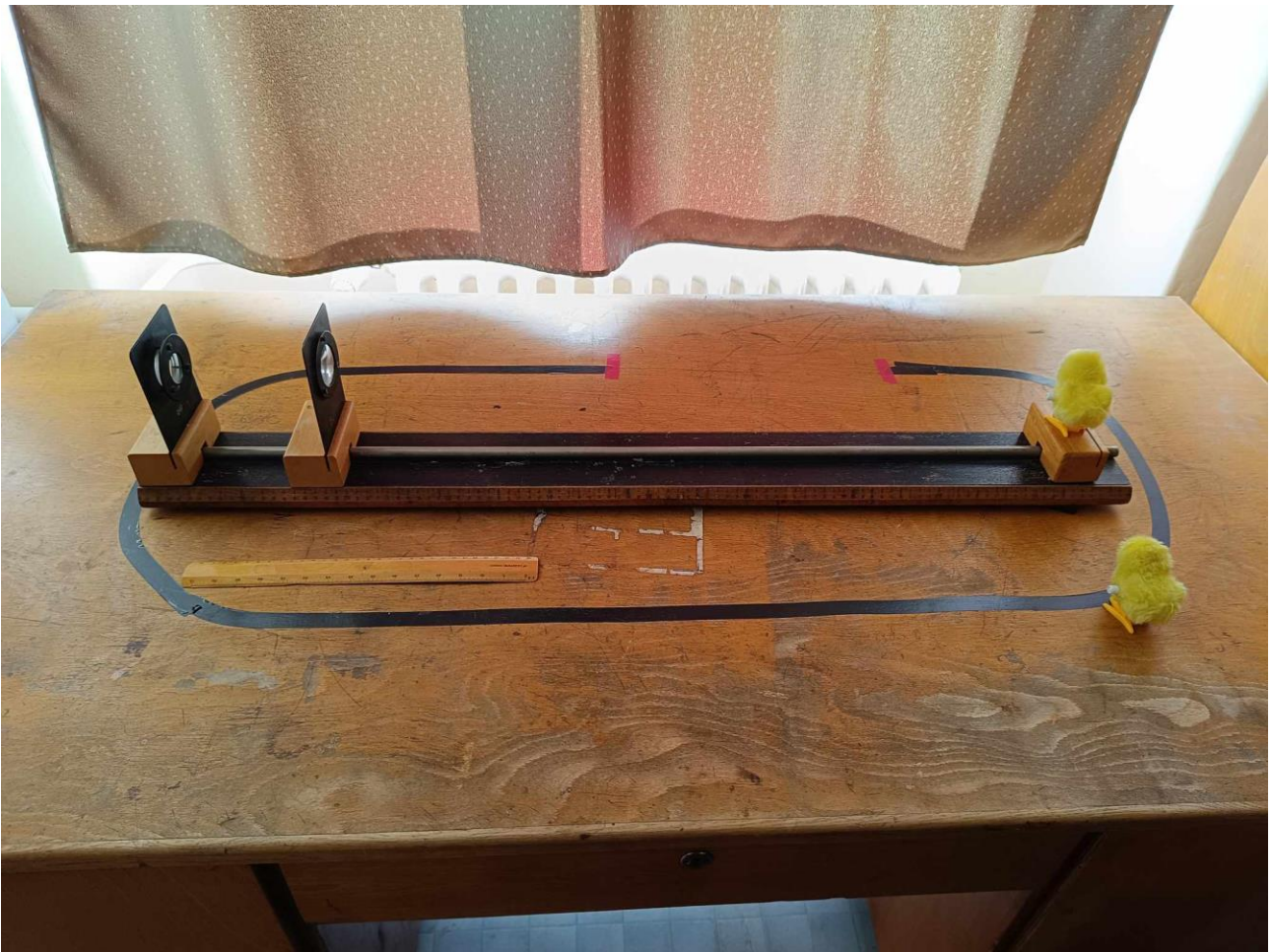
A fonálingát rögzítse az állványra, majd mérje meg a zsinór hosszát és jegyezze le! Kis kitéréssel hozza az ingát lengésbe! Ügyeljen arra, hogy az inga maximális kitérése 20 foknál ne legyen nagyobb! Tíz lengés idejét stopperrel lemérve határozza meg az inga periódusidejét! Mérését ismétlje meg még legalább négyszer! A mérést végezze el úgy is, hogy az inga hosszát megváltoztatja – az új hosszal történő mérést is legalább ötször végezze el!

20. tétel: Csillagászat – távcső készítése

Feladat:

Egy gyűjtő- és egy szórólencse segítségével építsen távcsövet, és végezze el vele egy távoli tárgy megfigyelését!

Szükséges eszközök: optikai pad; egy ismert, hosszabb fókusz távolságú gyűjtő- és egy rövidebb fókusz távolságú szórólencse, lovasokkal; mérőszalag; két egyforma játék csibe



A kísérlet leírása:

Rögzítsünk optikai padra egy hosszabb gyűjtőtávolságú gyűjtő- és egy rövidebb gyűjtőtávolságú szórólencsét! A két lencse távolsága a két gyűjtőtávolság abszolút értékének különbsége legyen!
 $d = |f_{obj} - f_{ok}|$

Irányítsuk a távcső gyűjtőlencséjét egy távolban elhelyezett csibe felé, és végtelenre akkomodált szemmel nézzünk a szórólencsén keresztül!

A kép élesre állítását a lencsék távolságának finom változtatásával végezzük! A távcső egyenes állású, nagyított képet ad.

A másik csibét helyezze el olyan távolságban, hogy a méretét távcső nélkül körülbelül akkorának lássa, mint a távcsövön át megfigyelt figuráét! Mérje meg a két figurának a megfigyelési ponttól mért távolságát!